
Moobius R 前年度工事を新年度へ複写する手順

Kibi System

2023年12月27日

目次

第 1 章	旧年度工事を新年度歩掛で複写	3
第 2 章	再選択の必要な紫付箋データを再選択	9
	索引	15

前年度歩掛で積算した工事データを 新年度歩掛の工事 に複写する手順は、概略以下のようになります。

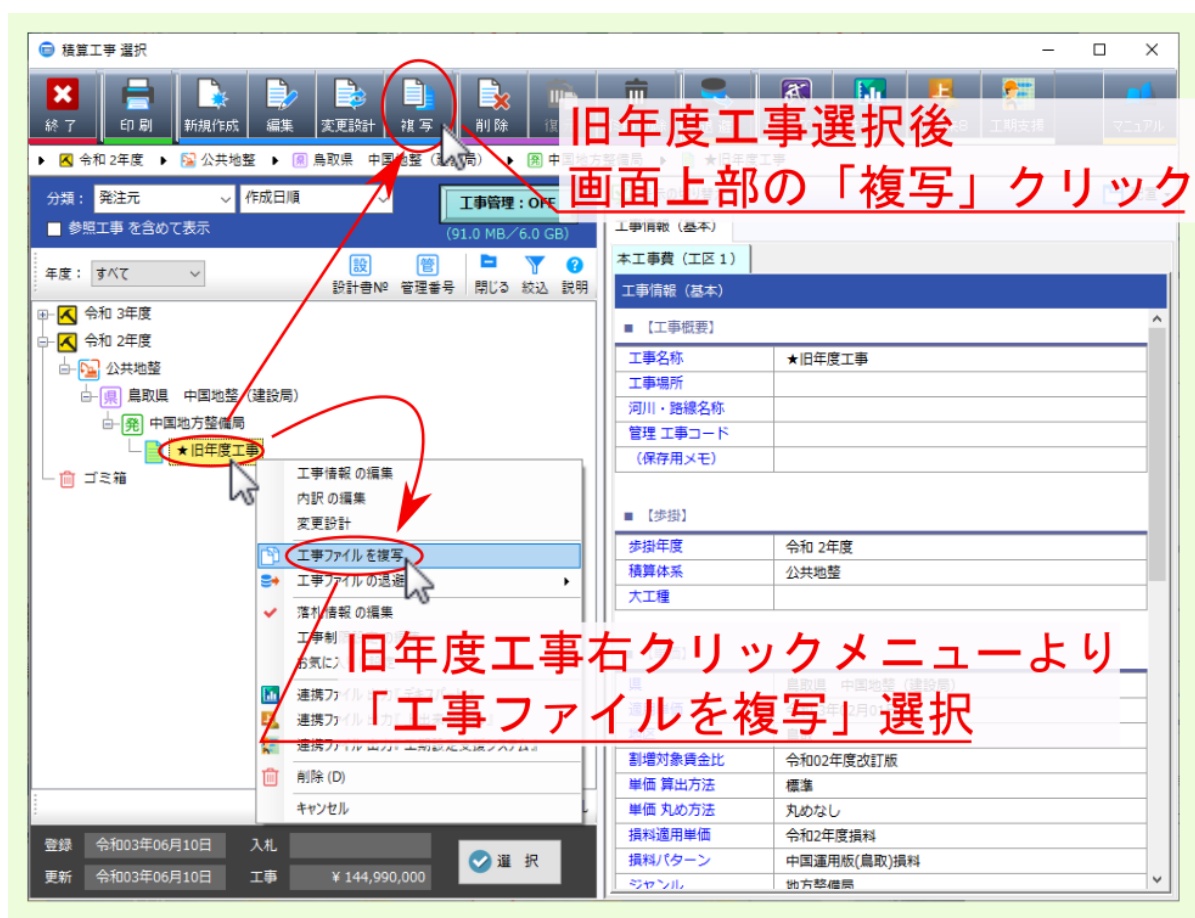
第1章

旧年度工事を新年度歩掛で複写

最初に作成済みの旧年度工事データを複写します。

工事選択画面より該当旧年度工事選択後、画面上部のボタン「複写」をクリックしてください。

注釈: 該当工事右クリックメニューからは「工事ファイル」を複写を選んでください。



工事情報入力 画面が表示されるので、歩掛年度を 新年度 に変更するとともに 積算体系 / 適用単価 / 経費年度 / 経費工種 / 発注者 等を適宜選び直してください。

注釈: 必要であれば、新年度複写工事であることが分かるように 工事名称 等を変更してください。

注釈: 画面左上の 工事年度 は 歩掛年度 とは関係ありませんが、工事選択 画面の 年度 の分類に反映されますので、必要であれば適宜変更してください。

注釈: 必要であれば、共通化設定 も変更してください。

必要であれば共通化設定変更

**必要であれば
新年度移行工事
であることが
わかるように
工事名称変更**

**必要であれば
工事選択時の
分類年度である
工事年度変更**

Moobius R 前年度工事を新年度へ複写する手順

各項目を設定したら 工事複写 をクリックしてください。



設定に基づき新年度歩掛移行工事データが作成されるとともに、新しく設定した単価世代への置き換え確認画面が表示されるので、単価を置き換えます を選んでください。

【★新年度工事（旧年度工事）】

工事データ(E) 表示(D) 積算(S)

**新年度歩掛移行工事データ生成
→ 単価置き換え確認画面表示**

→ 「単価を置き換えます」選択

項目番号	項目名	金額
1	堰	94,236,313
2		1,022,869
3		160,880
4		201.1
5		160,880
6		744,309
7		4,036
8	999-999-999 路体(築堤)盛土 4.0m以上	599.3
9	法面整形工	149,825
		420 m3
		166.2
		69,804

複写・置換設定画面が表示された場合は、コピー先の工事で設定されている単価に置き換える にチェックが付いていることを確認するほか、他の項目については適宜設定後、実行 をクリックしてください。置換処理が始まります。

置換処理が完了し、内訳画面が表示されたら、次項目に進んでください。

「コピー先の工事で設定されている単価に置き換える」にチェックが付いていることを確認

各項目を適宜設定後「実行」クリック

置換処理開始→進捗表示

単価を置き換えています
しばらくお待ちください
単価を置き換えています...(103 / 513)

第 2 章

再選択の必要な紫付箋データを再選択

新年度歩掛に移行した工事データの内訳画面が表示されたら、適宜データを修正していきます。

歩掛構成や施工パッケージの基準単価・構成比等が変更されているデータには、再選択が必要なデータであることを示す紫色の付箋が表示されます。

警告： 2年度以上またぐ工事データ複写では、再選択を促す紫付箋は付きません。

The screenshot shows a software window titled "【新年度の空の工事】". The main area is divided into a tree view on the left and a data table on the right. The tree view shows a hierarchy of construction items, with "コンクリート" (Concrete) highlighted. The data table has columns for "区分" (Category), "付箋" (Sticky Note), "名称/規格" (Name/Specification), "数量" (Quantity), "単位" (Unit), and "単価" (Unit Price). Row 1 shows "コンクリート" with a quantity of 18 and a unit price of 16,650. Row 2 shows "型枠" (Formwork) with a quantity of 3 and a unit price of 3,531. A red box highlights the "付箋" column for row 2, which contains a purple sticky note icon. A red callout box with the text "再選択が必要なデータには紫付箋が付く" (Purple sticky notes are attached to data that needs re-selection) points to this icon.

区分	付箋	名称/規格	数量	単位	単価
1		コンクリート 構造物種別=無筋・鉄筋構造物; 打設工法=コン...	18	m ³	16,650
2	紫付箋	型枠 型枠の種類=一般型枠; 構造物の種類=均シコ...	3	m ²	3,531
3					
4					
5					
6					
7					
8					
9					

注釈: 付箋一覧 画面を呼び出すと、付箋の付いたデータが一覧表示されます。紫付箋 の付いたデータをダブルクリックすると、内訳編集画面が連動し、対象行が選択された状態になります。

付箋一覧表示

「一覧-付箋」をクリック

一覧該当データダブルクリック
→内訳画面の該当データ選択

付箋	付箋メモ	費目名称	種類	名称1	名称
付箋	積算基準の変更により見直しが必要です	直接工事費	掘削	掘削	土質=
付箋	積算基準の変更により見直しが必要です	直接工事費	路体(築堤)盛土	路体(築堤)盛土	施工種
付箋	積算基準の変更により見直しが必要です	直接工事費	路体(築堤)盛土	路体(築堤)盛土	施工種
付箋	積算基準の変更により見直しが必要です	直接工事費	法面整形	法面整形	整形種
付箋	積算基準の変更により見直しが必要です	直接工事費	法面整形	法面整形	整形種
付箋	積算基準の変更により見直しが必要です	直接工事費	掘削	掘削	土質=
付箋	積算基準の変更により見直しが必要です	直接工事費	床掘り	床掘り	土質=
付箋	積算基準の変更により見直しが必要です	直接工事費	橋込(ルース)	橋込(ルース)	土質=
付箋	積算基準の変更により見直しが必要です	直接工事費	コンクリート	コンクリート	構造種
付箋	積算基準の変更により見直しが必要です	直接工事費	コンクリート	コンクリート	構造種
付箋	積算基準の変更により見直しが必要です	直接工事費	目地板	目地板	目地種
付箋	積算基準の変更により見直しが必要です	直接工事費	止水板	止水板	止水種
付箋	積算基準の変更により見直しが必要です	直接工事費	コンクリート	コンクリート	構造種
付箋	積算基準の変更により見直しが必要です	直接工事費	型枠	型枠	型枠種
付箋	積算基準の変更により見直しが必要です	直接工事費	コンクリート	コンクリート	構造種

破砕岩 土量50,000m3未満 単位当り 1 m3 230.7

対象行を選択したら、その状態で右クリックメニューより 参照 を選んでください。

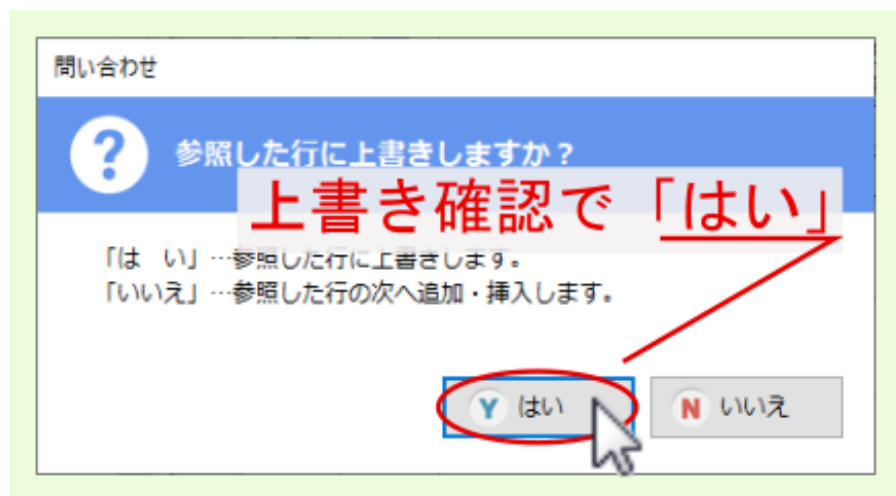
対応する歩掛が選ばれた状態で歩掛選択画面が表示されるので、そのまま 確定 をクリックしてください。

注釈：歩掛の計算条件が表示された場合は、適宜選び直してください。

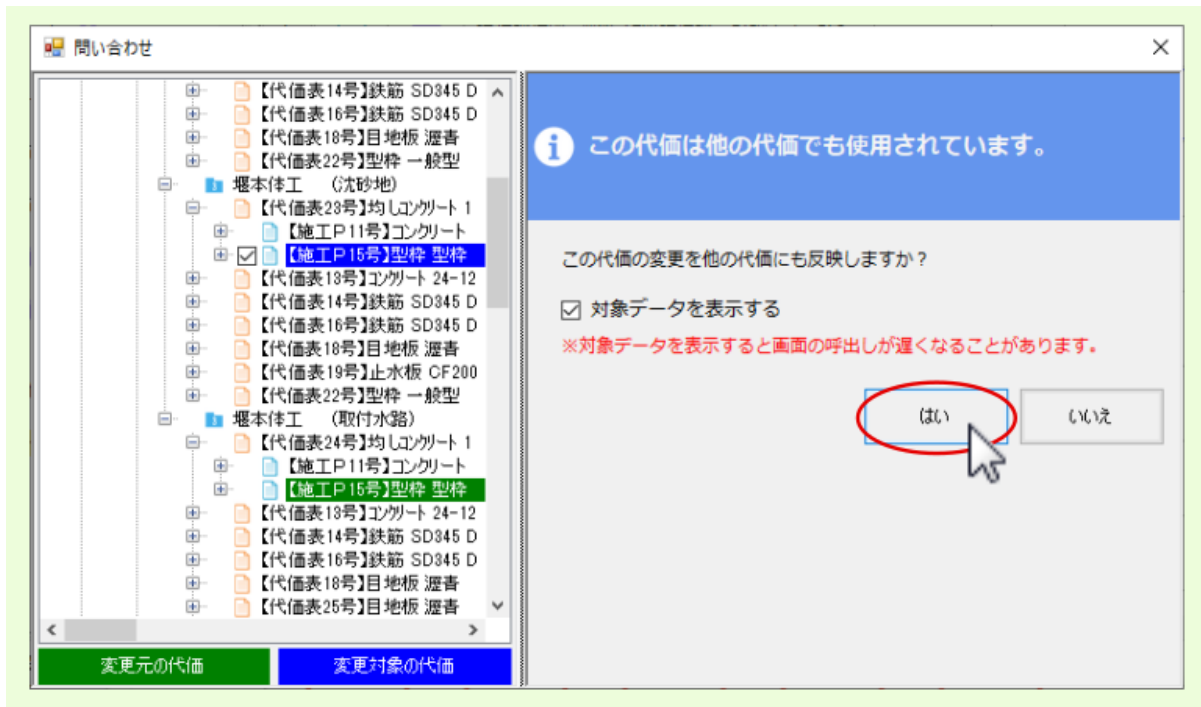
The image shows a software interface for copying work items. The main window displays a table with columns for '区分' (Division), '付帯' (Attachment), '名称/規格' (Name/Specification), '数量' (Quantity), '単位' (Unit), and '単価' (Unit Price). A context menu is open over the second row, with '参照(B)' (Reference) highlighted. A red arrow points to this option with the text '選択行右クリック → 「参照」クリック'.

A secondary window titled '歩掛選択' (Step Selection) is shown below. It features a tree view on the left and a list of items on the right. Item 011 '型枠' (Formwork) is selected and highlighted in yellow. A red arrow points to this selection with the text '選択行が選ばれた状態で歩掛選択画面表示'. At the bottom right of this window, the '確定' (Confirm) button is circled in red, with the text 'そのまま「確定」'.

上書き確認 画面が表示されたら はい を選んでください。



同一代価が存在する場合、他の代価に変更を一括反映するか確認メッセージが表示されるので、適宜設定しはい / いいえ を選んでください。



Moobius R 前年度工事を新年度へ複写する手順

再選択して上書きされたデータの紫付箋は自動的に外れますので、紫付箋が付いたデータがなくなるまで、同様の再選択操作を繰り返してください。

再選択で上書きすると紫付箋は外れる

区分	付箋	名称/規格	数量	単位	単価
1	紫付箋	コンクリート 構造物種別=無筋・鉄筋構造物; 打設工法=コン... 計日打設量=10m3以上100m3未満; 養生工...	18	m ³	16,650
2	紫付箋	型枠 型枠の種類=一般型枠; 構造物の種類=均し...	3	m ²	3,531
3					

区分	付箋	名称/規格	数量	単位	単価
1		コンクリート 構造物種別=無筋・鉄筋構造物; 打設工法=コン... 計日打設量=10m3以上100m3未満; 養生工...	6	m ³	16,65
2		型枠 型枠の種類=一般型枠; 構造物の種類=均し...	2	m ²	3,53
3					
4					

索引

- き
旧年度工事を新年度歩掛で複写, 1
- さ
再選択の必要な紫付箋データを再選択, 9
-